

## Modalità di funzionamento

Costituisce l'elemento centrale del dispositivo di comando a due mani che genera un segnale in uscita come conseguenza di due segnali in ingresso. È utilizzabile per il comando di valvole di potenza connesse a macchine che presentano un elevato rischio di infortunio alle mani. Impone all'operatore di utilizzare entrambe le mani per inviare l'impulso alla valvola di potenza, evitando in questo modo che esse vengano accidentalmente a trovarsi nell'area dei meccanismi in movimento. Deve essere inserito in un dispositivo di comando a due mani che rispetti i requisiti di sicurezza della norma UNI EN ISO 13851: 2019.

L'impulso di comando viene generato dall'elaboratore di segnale solo in presenza di due segnali di azionamento contemporanei provenienti da microvalvole a tre vie NC da collegare ai due attacchi indicati con 1. L'intervallo  $\Delta t$  tra questi due segnali, comunque inferiore a 0.5 secondi, varia a seconda della pressione di alimentazione e può essere determinato facendo riferimento al grafico "risposta tempo-pressione" riportato in questa pagina.

L'elaboratore di segnale è dotato di un dispositivo antiripetitivo che garantisce la generazione di un solo impulso in presenza dei due segnali contemporanei. Affinché l'elaboratore possa generare un successivo impulso è necessario far cessare entrambi i segnali e procedere a un nuovo azionamento.

L'elaboratore di segnale garantisce un'alta affidabilità ed è venduto con il certificato CE (conformità alla Direttiva Macchine 2006/42/CE e alla norma UNI EN ISO 13851: 2019).

## Valve operation

*This valve is used to pilot high-flow directional control valves connected to machines which have a high risk of injuries to the hands.*

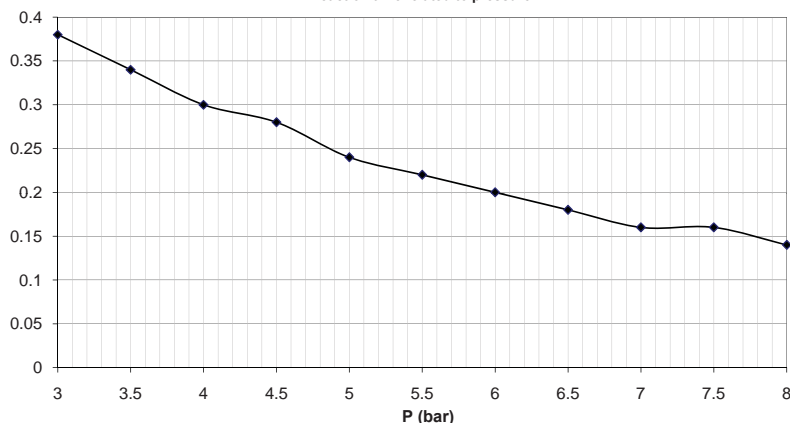
*The machine operator must simultaneously operate, in a safe area, two three-way manual valves for correct operation. The safety valve will ignore a single depression of one of the manual valves. To repeat the cycle both pilot signals must be exhausted and the manual valves simultaneously actuated again.*

*The signal elaborator is sold with CE-certification (compliant to Machinery Directive 2006/42/EC and to Norm UNI EN ISO 13851: 2019).*

**CODICE DI ORDINAZIONE**  
**ORDER CODE**

**08.156.4**

**RISPOSTA TEMPO-PRESSIONE**  
reaction time related to pressure



Portata massima <i>Maximum flow rate</i>	100 NI/min
Attacchi <i>Ports</i>	G1/8"
Pressione di esercizio <i>Working pressure</i>	3 ... 8 bar 0.3 ... 0.8 MPa
Intervallo di tempo tra i due segnali di comando <i>Delay between two actuating signals</i>	$\Delta t < 0.5$ s
Temperatura di esercizio <i>Temperature range</i>	-10°C ... +60°C
Fluido <i>Fluid</i>	Aria filtrata 50 $\mu$ con o senza lubrificazione 50 $\mu$ filtered, lubricated or non lubricated air

### Materiali

Corpo: alluminio 11S

Molle: INOX

Guarnizioni: NBR

Parti interne: ottone OT58

### Materials

Body: aluminium 11S

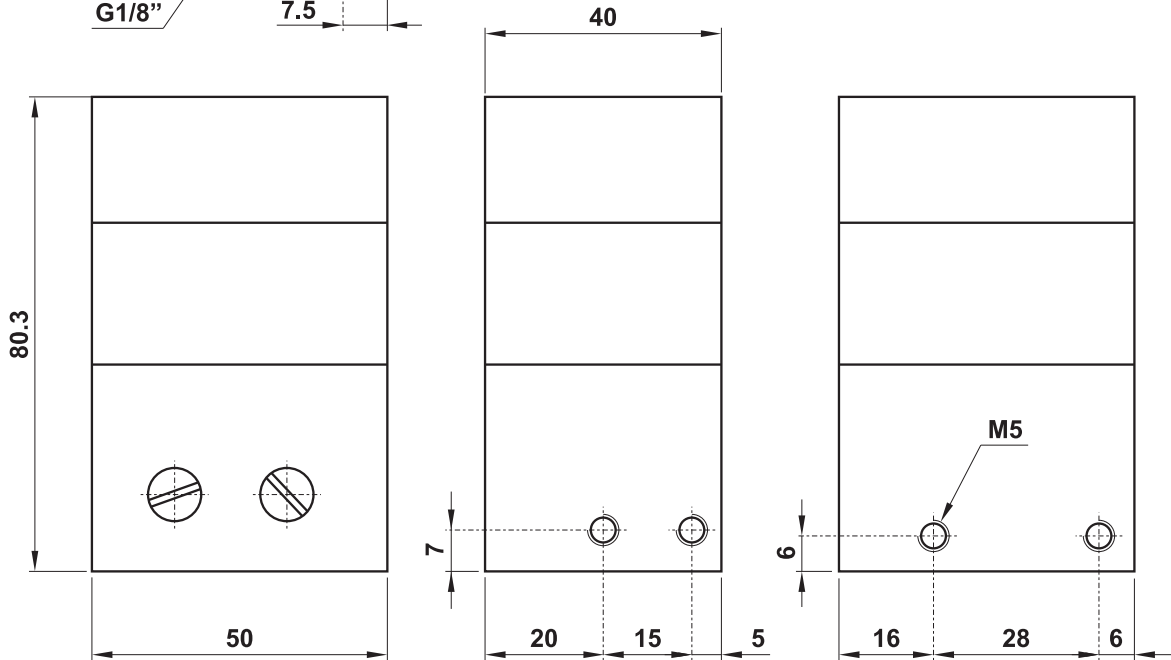
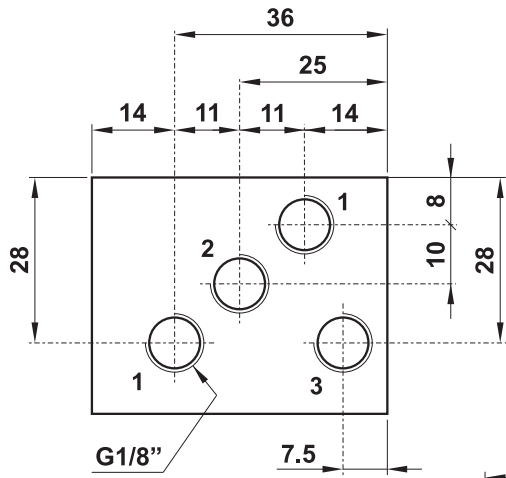
Springs: stainless steel

Seals: NBR

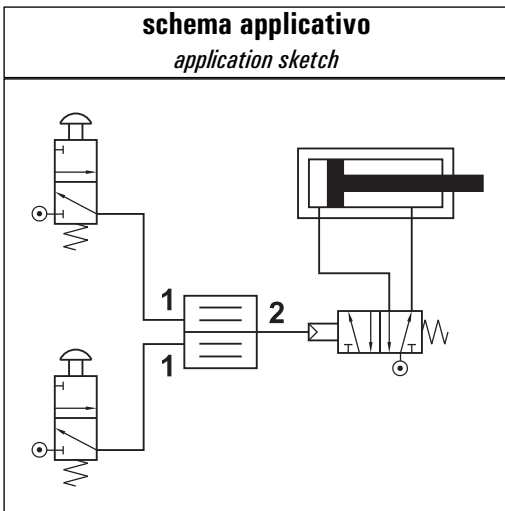
Internal parts: brass OT58

# elaboratore di segnale

signal elaborator



**schema applicativo**  
application sketch



**simbolo logico**  
logic symbol

